

# Příloha k účetní závěrce v plném rozsahu

sestavena dle prováděcí vyhlášky č. 500/2002 Sb., hlava IV, § 39

**k 31. 12. 2014**

## § 39 (1) Obecné údaje

1. **Název účetní jednotky:** Vodovody a kanalizace Břeclav, a.s.

**Sídlo:** Břeclav, Čechova 1300/23, PSČ 690 11

**IČ:** 494 55 168

**Právní forma:** Akciová společnost

**Předmět podnikání:** Projektová činnost ve výstavbě, provádění staveb, jejich změn a odstraňování, silniční motorová doprava - nákladní vnitrostátní provozovaná vozidly o největší povolené hmotnosti do 3,5 tuny včetně, - nákladní vnitrostátní provozovaná vozidly o největší povolené hmotnosti nad 3,5 tuny, výroba, obchod a služby neuvedené v přílohách 1 až 3 živnostenského zákona.

**Datum vzniku:** Společnost byla založena dne 25. 10. 1993 Fondem národního majetku ČR. Je zapsána u Krajského soudu v Brně v oddíle B, vložka 1176. Datum zápisu 1. 1. 1994.

**Okamžik sestavení ÚZ:** 20. březen 2015

**Rozvahový den:** **31. prosinec 2014**

2. **Fyzické a právnické osoby s podílem 20 a více procent na základním kapitálu**

Jméno, název podílníka	Výše vkladu v %	
	2013	2014
Město Břeclav	25,74	25,74

3. **Popis změn a dodatků provedených v uplynulém účetním období v obchodním rejstříku**

V uplynulém účetním období byl vymazán zápis z obchodního rejstříku (OR) : 591 ks akcie na majitele v listinné podobě ve jmenovité hodnotě 1 000,- Kč a zapsáno do OR 621 273 ks kmenové akcie na jméno v listinné podobě ve jmenovité hodnotě 1 000,- Kč. Dále bylo zapsáno, že obchodní korporace se podřídila zákonu jako celku postupem podle § 777 odst. 5 zákona č. 90/2012 Sb., o obchodních společnostech a družstvech a dále pověření valné hromady představenstvu společnosti ohledně rozhodování o zvýšení

základního kapitálu. Byl také proveden zápis o počtu členů představenstva a dozorčí rady společnosti.

#### **4. Organizační struktura účetní jednotky a její zásadní změny během uplynulého účetního období**

Organizační struktura je přílohou.

#### **5. Jména a příjmení členů statutárních a dozorčích orgánů k rozvahovému dni**

Jméno a příjmení	Funkce
Ing. Jaroslav Parolek	předseda představenstva
Ing. Luboš Kuchynka	místopředseda představenstva
Rostislav Košťál	místopředseda představenstva
Ing. Pavlína Vlková	členka představenstva
Ing. Josef Svoboda	člen představenstva
Ing .arch. Anna Procházková	členka představenstva
Ing. Petr Marcinčák	člen představenstva
Petr Slezák	předseda dozorčí rady
František Trefilík	místopředseda dozorčí rady
František Studýnka	člen dozorčí rady
Ing. Zdeněk Adámek	člen dozorčí rady
RNDr. Miloš Petřů	člen dozorčí rady
Tomáš Bílek	člen dozorčí rady

Valná hromada konaná dne 20.2.2015 zvolila nové členy představenstva a dozorčí rady. Členy představenstva se staly : Ing. Jaroslav Válka, p. Bořivoj Švásta, Ing. Pavel Dominik a RNDr. Libor Kabát. Funkční období skončilo u Ing. Jaroslav Parolek, Ing. Luboš Kuchynka, Ing .arch. Anna Procházková a Ing. Petr Marcinčák. Členem dozorčí rady se stal Bc. Tomáš Frýdek. Funkční období skončilo u p. Petr Slezák a RNDr. Miloš Petřů.

Dne 12.3.2015 na zasedání představenstva společnosti byl zvolen předsedou představenstva Ing. Jaroslav Válka a místopředsedy představenstva p. Bořivoj Švásta a Ing. Pavlína Vlková.

Dne 11.3.2015 na zasedání dozorčí rady společnosti byl zvolen předsedou dozorčí rady Ing. Zdeněk Adámek a místopředsedou dozorčí rady Bc. Tomáš Frýdek.

### **§ 39 (2)**

#### **Údaje o propojených osobách**

#### **1. Obchodní firmy a sídla účetních jednotek, v nichž má účetní jednotka větší než dvacetiprocentní podíl na jejich základních kapitálech**

Účetní jednotka nemá žádný podíl v jiných společnostech.

**2. Dohody mezi společníky, které zakládají rozhodovací práva bez ohledu na výši podílu na základním kapitálu u těchto obchodních společností nebo družstev**

Účetní jednotka nemá žádné dohody mezi společníky.

**3. Uzavřené ovládací smlouvy nebo smlouvy o převodech zisku a povinnosti z nich vyplývající**

Účetní jednotka nemá uzavřenu ovládací smlouvu.

**§ 39 (3)**  
**Údaje o zaměstnancích a orgánech společnosti**

v tis. Kč

	2013	2014
Průměrný přepočtený počet zaměstnanců	222	222
- z toho členové řídicích orgánů	0	0
Výše osobních nákladů na zaměstnance	88 900	90 881
- z toho na členy řídicích orgánů	0	0
Výše odměn statutárním orgánům (jednatelé)	0	0
Výše odměn členům statutárních orgánů (členové představenstva)	0	0
Výše odměn členům dozorčích orgánů (členové dozorčí rady)	85	86
Výše vzniklých nebo sjednaných penzijních závazků bývalých členů statutárních nebo dozorčích orgánů	0	0

**§ 39 (4)**  
**Údaje o půjčkách, úvěrech a ostatních plněních**

**1. Výše půjček, úvěrů, poskytnutá zajištění a ostatní plnění jak v peněžní, tak v nepeněžní formě osobám, které jsou statutárním orgánem, členům statutárních nebo jiných řídicích a dozorčích orgánů včetně bývalým osobám a členům těchto orgánů**

Účetní jednotka neposkytla členům statutárních orgánů a řídicím pracovníkům žádné půjčky, úvěry, ani jim neposkytla jakékoliv záruky. Společnost dle uzavřené smlouvy hradila pojištění odpovědnosti manažerů a dále bylo sjednáno životní pojištění členů orgánů společnosti, na které bylo vynaloženo 1 060 tis. Kč v roce 2013 a 1 060 tis. Kč v roce 2014.



## § 39 (5) Další informace

### 1. Informace o aplikaci obecných účetních zásad a o použitých účetních metodách

Společnost používá účetní metody a postupy dle zákona o účetnictví.

### 2. Způsoby oceňování

- nehmotný majetek tvořený vlastní činností účetní jednotka nemá, hmotný majetek vytvořený vlastní činností účetní jednotka má
- cenné papíry a majetkové účasti účetní jednotka nemá

#### Definice některých pojmů:

- *Pořizovací cena* - cena, za kterou byl majetek pořízen a náklady s jeho pořízením související
- *Reprodukční pořizovací cena* - cena, za kterou by byl majetek pořízen v době, kdy se o něm účtuje
- *Vlastní náklady u zásob vytvořených vlastní činností* - přímé náklady vynaložené na výrobu nebo jinou činnost, popřípadě i část nepřímých nákladů, která se vztahuje k výrobě nebo k jiné činnosti
- *Vlastní náklady u hmotného majetku kromě zásob a nehmotného majetku kromě pohledávek vytvořeného vlastní činností* - přímé náklady vynaložené na výrobu nebo jinou činnost a nepřímé náklady, které se vztahují k výrobě nebo jiné činnosti, vymezené v souladu s účetními metodami

Druh aktiv	Ocenění
Dlouhodobý hmotný majetek	Pořizovací cena, vlastní náklady
Dlouhodobý nehmotný majetek	Pořizovací cena
Zásoby nakupované	Pořizovací cena

#### Způsob stanovení reprodukční pořizovací ceny:

- Reprodukční pořizovací cena odpovídá kvalifikovanému ocenění příslušného majetku v daném čase

#### Druhy vedlejších pořizovacích nákladů souvisejících s pořízením zásob:

- Přeprava
- Aktivace přepravného v případě vlastní dopravy



### 3. Způsoby odpisování

Skupina majetku	Životnost v letech	Odpis v %
Dlouhodobý hmotný majetek:		
- budovy, haly	45, 50	2,22 2,0
- stavby	30, 45	3,33 2,22
- stroje	4, 8, 15	25,0 12,5 6,67
- přístroje	4, 8, 15	25,0 12,5 6,67
- zařízení	4, 8, 15	25,0 12,5 6,67
- dopravní prostředky - osobní	8	12,5
- nákladní	8, 15	12,5 6,67
- inventář	8	12,5
Dlouhodobý nehmotný majetek:		
-software	4	25,0

#### 4. Podstatné změny způsobu oceňování, postupů odpisování a postupů účtování oproti předcházejícímu účetnímu období

Nebyly provedeny podstatné změny ve způsobu oceňování, postupů odepisování, postupů účtování, uspořádání položek.

#### 5. Informace o odchylkách od metod podle § 7 (5) zákona o účetnictví s uvedením jejich vlivu na majetek a závazky, na finanční situaci a výsledek hospodaření účetní jednotky

Účetní jednotka žádné odchylky nemá.

#### 6. Způsob stanovení opravných položek s uvedením zdroje informací pro stanovení výše opravných položek

##### Účetní opravné položky k majetku

v tis. Kč

Název majetku	Účetní hodnota majetku		Výše opravné položky	
	2013	2014	2013	2014
Pohledávky	12 462	11 900	5 262	5 492

Pozn. : účetní hodnota majetku je společná pro tvorbu účetních i daňových opravných položek (OP) k pohledávkám. Výše tvorby účetních opravných položek k pohledávkám:

- po lhůtě splatnosti 0-6 měsíců: tvorba OP ve výši 20 % (s výjimkou pohledávek v insolvenční, konkurzní, kde je daňová OP ve výši 100%)
- po lhůtě splatnosti nad 6 měsíců: tvorba OP ve výši 100 %

Daňové opravné položky k pohledávkám

v tis. Kč

Daňové pohledávky	Výše opravné položky	
	2013	2014
Pohledávky	3 435	3 504

**7. Způsob uplatněný při přepočtu údajů v cizích měnách na českou měnu**

Pro přepočet majetku a závazků vyjádřených v cizí měně na českou měnu:

- Denní kurz – směnný kurz devizového trhu vyhlášený ČNB předcházející den ve 14.30 hod.
- Pevný kurz pro pokladní operace – dle kurzu ČNB vyhlášeným první pracovní den měsíce, kurz platný pro celý kalendářní měsíc

Přepočet se provádí ke dni uskutečnění účetního případu.

Den uskutečnění účetního případu:

- Vydaná faktura: den vystavení faktury (nebo obdobného dokladu) účetní jednotkou, uvedený na faktuře a den provedení úhrady podle výpisu z účtu z banky
- Přijatá faktura: den uskutečnění zdanitelného plnění (na faktuře nebo obdobném dokladu) a den provedení úhrady podle výpisu z účtu z banky
- Den provedení finanční operace (vklad nebo výběr z bankovního účtu, čerpání nebo splacení bankovního úvěru) podle výpisu z účtu z banky

Pro přepočet majetku a závazků vyjádřených v cizí měně ke dni sestavení účetní závěrky se používá výhradně denní kurz (směnný kurz devizového trhu vyhlášený ČNB) platný v den, ke kterému se sestavuje účetní závěrka.

**8. Způsob stanovení reálné hodnoty příslušného majetku a závazků, které se v souladu se zákonem oceňují reálnou hodnotou**

Účetní jednotka neúčtuje.

**9. Popis použitého oceňovacího modelu při ocenění cenných papírů a derivátů reálnou hodnotou**

Účetní jednotka neúčtuje.

**10. Změny reálné hodnoty včetně změn v ocenění podílu ekvivalencí podle jednotlivých druhů finančního majetku a způsob jejich zaúčtování**

Účetní jednotka neúčtuje.



**11. Cenné papíry, podíly a deriváty, které nebyly oceněny reálnou hodnotou nebo ekvivalencí – důvody a případná výše opravné položky**

Účetní jednotka nemá opravné položky k výše uvedenému.

**§ 39 (6)**

**Doplňující informace k rozvaze (bilance) a výkazu zisku a ztráty**

**1. Významné položky nebo skupiny položek z rozvahy (bilance) nebo výkazu zisku a ztráty, jejichž uvedení je podstatné pro analýzu a pro hodnocení finanční a majetkové situace a výsledku hospodaření účetní jednotky a tyto informace nevyplývají přímo ani nepřímo z rozvahy (bilance) a výkazu zisku a ztráty**

- a) V aktivech (položka B.II.7.) je vykázán zůstatek 512 969 tis. Kč, který je zejména tvořen investiční akci Úpravna vody Kančí obora v hodnotě 307 980 tis. Kč, investiční akci Úpravna vody Zaječí v hodnotě 176 763 tis. Kč a investiční akci ČOV Rakvice v hodnotě 14 633 tis. Kč.
- b) V aktivech (C.III.6.) je vykázán rozdíl mezi zaplacenými zálohami na poplatek za odběr podzemních vod za rok 2014 a vyúčtováním poplatku za rok 2014. Rozdíl ve výši 8 026 tis. Kč, který je veden k rozvahovému dni na účtu 345 700 jako pohledávka za státním rozpočtem, byl vrácen na bankovní účet společnosti v průběhu měsíce března roku 2015.
- c) V aktivech (C.III.9.) je vedena pohledávka na dotaci (zádržné dotace) ze SFŽP v souvislosti s projektem „Břeclavsko – rekonstrukce a výstavba vodohospodářské infrastruktury v povodí řeky Dyje“ představující částku 5 796 tis. Kč. Dále je zde vedena pohledávka na dotaci ze SFŽP v návaznosti na investiční akci Úpravna vody Kančí obora ve výši 3 181 tis. Kč a z FS ve výši 54 079 tis. Kč. Další pohledávky na dotace s investiční akci Úpravna vody Zaječí a to ze SFŽP ve výši 8 834 tis. Kč a z FS 150 186 tis. Kč. U investiční akce ČOV Rakvice se jedná o pohledávku na dotaci ze SFŽP ve výši 3 614 tis. Kč a z FS 61 445 tis. Kč. Celkové nároky na dotace jsou vykázány v pasivech položka B. III. 7.
- d) V aktivech (D. I. 3.) jsou zaúčtovány nevyfakturované dodávky vodného a stočného ve výši 75 615 tis. Kč.
- e) V pasivech (B. II. 9.) je veden zůstatek dlouhodobé část závazku ve výši 3 264 tis. Kč spočívající z přijetí finančních prostředků na intenzifikaci vodního zdroje.
- f) V pasivech (B. III. 1.) jsou vykázány závazky z běžných obchodních vztahů (9 900 tis. Kč) a závazky vůči dodavatelům investičních prací a to na úpravny vody Kančí obora, Zaječí a ČOV Rakvice ve výši 1 988 tis. Kč a ostatní investice ve výši 4 266 tis. Kč.
- g) Na účtech skupiny 346 – dotace ze státního rozpočtu (pasiva položka B. III. 7.) vykazuje společnost nárok na dotaci (zádržné) ze SFŽP na projekt „Břeclavsko – rekonstrukce a výstavba vodohospodářské infrastruktury v povodí řeky Dyje“ představující částku 5 796 tis. Kč. Další zaúčtované nároky na dotace dle investičních akci a poskytovatelů jsou v následující tabulce :

Investiční akce	částka tis. Kč
Úpravna vody Kančí obora - SFŽP	16 243
Úpravna vody Kančí obora - FS	276 137
Úpravna vody Zaječí - SFŽP	15 343
Úpravna vody Zaječí - FS	260 830
ČOV Rakvice – SFŽP	4 013
ČOV Rakvice – FS	68 217

- h) Položka pasiv B. IV. : v roce 2008 poskytla Komerční banka, a.s. společnosti municipální úvěr na profinancování investičních nákladů akce „Břeclavsko – rekonstrukce a výstavba vodohospodářské infrastruktury v povodí řeky Dyje – projekt CCI 2004/CZ/16/C/PE/016“ v celkové výši 250 000 tis. Kč. Úvěr je splácen v průběhu let 2009 až 2019. Roční splátky úvěru činí 25 000 tis. Kč. K datu 31. 12. 2014 činil závazek v podobě nesplaceného úvěru částku 112 500 tis. Kč.
- i) Výdaje příštích období (pasiva C. I. 1.) tvoří zejména dodávky energií, vody a stavebních prací.

Přehled o majetku, jehož tržní ocenění je výrazně vyšší než jeho ocenění v účetnictví

U žádného majetku nebylo doposud provedeno tržní ocenění, proto účetní jednotka neeviduje různou výši ocenění.

**2. Přírůstky a úbytky významných položek aktiv**

Přírůstky a úbytky dlouhodobého nehmotného majetku (tis. Kč) :

pořizovací cena	stav k 31.12.13	přírůstky 2014	úbytky 2014	stav k 31.12.14
nehmotné výsledky výzkumu	1 298	0	0	1 298
software	16 326	2 444	0	18 770
ocenitelná práva	1 200	0	0	1 200
nedokončený dl.nehm.maj.	0	0	0	0
poskytnuté zálohy na dl.nehm.	0	0	0	0
<b>celkem</b>	<b>18 824</b>	<b>2 444</b>	<b>0</b>	<b>21 268</b>

oprávky a opravné položky	stav k 31.12.13	přírůstky 2014	úbytky 2014	stav k 31.12.14
nehmotné výsledky výzkumu	1 298	0	0	1 298
software	13 021	1 333	0	14 354
ocenitelná práva	600	300	0	900
nedokončený dl.nehm.maj.	0	0	0	0
poskytnuté zálohy na dl.nehm.	0	0	0	0
<b>celkem</b>	<b>14 919</b>	<b>1 633</b>	<b>0</b>	<b>16 552</b>



<b>zůstatková cena</b>	<b>stav k 31.12.13</b>	<b>stav k 31.12.14</b>
nehmotné výsledky výzkumu	0	0
software	3 305	4 416
ocenitelná práva	600	300
nedokončený dl.nehm.maj.	0	0
poskytnuté zálohy na dl.nehm.	0	0
<b>celkem</b>	<b>3 905</b>	<b>4 716</b>

*Přírůstky a úbytky dlouhodobého hmotného majetku (tis. Kč) :*

<b>pořizovací cena</b>	<b>stav k 31.12.13</b>	<b>přírůstky 2014</b>	<b>úbytky 2014</b>	<b>stav k 31.12.14</b>
budovy a stavby	2 070 595	7 150	965	2 076 780
samostatné movité věci	313 295	10 783	12 829	311 249
pozemky	16 369	991	0	17 360
nedokončený dlouh. hm. maj.	135 283	396 609	18 923	512 969
<b>celkem</b>	<b>2 535 542</b>	<b>415 533</b>	<b>32 717</b>	<b>2 918 358</b>

<b>oprávky a opravné položky</b>	<b>stav k 31.12.13</b>	<b>přírůstky 2014</b>	<b>úbytky 2014</b>	<b>stav k 31.12.14</b>
budovy a stavby	838 527	56 858	964	894 421
samostatné movité věci	230 121	18 220	12 830	235 511
pozemky	0	0	0	0
nedokončený dlouh. hm. maj.	0	0	0	0
<b>celkem</b>	<b>1 068 648</b>	<b>75 078</b>	<b>13 794</b>	<b>1 129 932</b>

<b>zůstatková cena</b>	<b>stav k 31.12.13</b>	<b>stav k 31.12.14</b>
budovy a stavby	1 232 068	1 182 359
samostatné movité věci	83 175	75 738
pozemky	16 369	17 360
nedokončený dlouh. hm. maj.	135 283	512 969
<b>celkem</b>	<b>1 466 895</b>	<b>1 788 426</b>

### **3. Významné údaje, které nejsou v rozvaze (bilance) a výkazu zisku a ztráty samostatně vykázány**

#### Přehled o zákonných rezervách

Nejsou tvořeny.

#### Přehled o ostatních rezervách

	v tis. Kč			
<b>Druh rezervy</b>	<b>Poč. stav</b>	<b>Tvorba</b>	<b>Čerpání</b>	<b>Kon. stav</b>
Rezervy na odvody IŽP	931	406	0	1 337
Rezervy na plateb. výměr FÚ	15 390	0	0	15 390
Rezervy na opravy	18 181	26 990	18 181	26 990
Rezervy na čištění kanalizací	1 900	0	1 900	0
Rezervy na pojistné události	31	40	31	40



Rozpis dlouhodobých bankovních úvěrů

Rozpis úvěrů	Zajištění úvěru
Úvěr na investiční akci Břeclavsko	Pozemky, budovy areál Břeclav

Přijaté dotace na investiční a provozní účely

v tis. Kč

Druh dotace	Částka	Účel
investiční	181 702	Investiční akce úpravna vody Kančí obora
investiční	117 152	Investiční akce úpravna vody Zaječí
investiční	7 171	Investiční akce ČOV Rakvice

Doměrky splatné daně z příjmů za minulá účetní období

Doměrky splatné daně z příjmů účetní jednotka nemá.

Odložená daň

V účetnictví společnosti je zachycen odložený daňový závazek z dočasného rozdílu mezi účetními a daňovými odpisy dlouhodobého majetku ve výši 37 875 tis. Kč snížený o odloženou daňovou pohledávku z titulu tvorby opravných položek k pohledávkám ve výši 730 tis. Kč.

V roce 2014 bylo zahájeno daňové odepisování majetku zařazeného v roce 2010 v rámci investiční akce „Břeclavsko“.

**§ 39 (7)**

**Informace týkající se majetku a závazků**

**1. Pohledávky z obchodních vztahů po lhůtě splatnosti**

v tis. Kč

	2013	2014
Po lhůtě splatnosti do 30 dnů	2 567	1 650
Po lhůtě splatnosti 31-90 dnů	1 658	1 171
Po lhůtě splatnosti 91-365 dnů	2 221	1 765
Po lhůtě splatnosti nad 365 dnů	5 821	7 032

**2. Pohledávky s dobou splatnosti delší než 5 let**

Účetní jednotka nemá.



### 3. Závazky z obchodních vztahů po lhůtě splatnosti

	v tis. Kč	
	2013	2014
Po lhůtě splatnosti do 30 dnů	903	1 683
Po lhůtě splatnosti 31-90 dnů	17	227
Po lhůtě splatnosti 91-365 dnů	0	0
Po lhůtě splatnosti nad 365 dnů	0	0

### 4. Závazky s dobou splatnosti delší než 5 let

Účetní jednotka nemá.

### 5. Závazky nevykázané v rozvaze (bilanci)

Účetní jednotka nemá.

### 6. Závazky vůči státnímu rozpočtu – daňové závazky, pojistné na sociální zabezpečení a příspěvek na státní politiku zaměstnanosti. (ve lhůtě splatnosti)

	v tis. Kč	
Druh závazku	2013	2014
Pojistné na soc. zabezpečení a příspěvek na st. politiku zaměstnanosti	1 904	2 014
Veřejné zdravotní pojištění	834	881
Daňové nedoplatky:		
- daň z příjmů právnických osob	0	403
- daň z příjmů fyzických osob ze závislé činnosti	715	755
- clo	0	0
- DPH	1 308	1 198
- spotřební daň	0	0
- silniční daň	40	29
- daň z nemovitostí	0	0
- daň z převodu nemovitostí	0	0
- ostatní	0	0
<b>CELKEM</b>	<b>4 801</b>	<b>5 280</b>

### 7. Penzijní závazky

Účetní jednotka v souladu s vnitřním předpisem přispívá 500,- Kč/měsíc zaměstnancům na penzijní připojištění.



**8. Závazky vůči účetním jednotkám v konsolidačním celku**

Závazky vůči účetním jednotkám v konsolidačním celku účetní jednotka nemá.

**9. Dlouhodobý hmotný majetek pořízený formou finančního pronájmu**

Dlouhodobý hmotný majetek pořízený formou finančního pronájmu účetní jednotka nemá.

**10. Majetek zatížený zástavním právem (věcným břemenem) s uvedením převedeného nebo poskytnutého zajištění**

Účetní jednotka má svoje pozemky a budovy v areálu ČOV Břeclav zatíženy zástavním právem na zajištění dlouhodobého investičního úvěru.

**11. Cizí majetek uvedený v rozvaze (bilanci), např. majetek v rámci najatého podniku nebo jeho části**

Výše uvedený majetek účetní jednotka nemá.

**12. Přehled významných událostí mezi rozvahovým dnem a okamžikem sestavení účetní závěrky**

Viz. § 39 (1) bod č.5 jména a příjmení členů statutárních a dozorčích orgánů k rozvahovému dni.

**Významné potencionální ztráty, na které nebyla vytvořena rezerva (např. soudní spory)**

Krajským soudem v Brně byly dne 12. 4. 2011 vydány dva platební rozkazy ve prospěch společnosti D.I.S., spol. s r.o. Brno z titulu uhrazení způsobené škody (ušlého zisku a vynaložených nákladů) na veřejnou zakázku „Břeclavsko-rekonstrukce a výstavba vodohospodářské infrastruktury v povodí řeky Dyje. Společnost Vodovody a kanalizace Břeclav, a.s. podala v zákonném termínu odpor proti těmto platebním rozkazům. V roce 2014 proběhlo jednání – odročeno – doložení nových znaleckých posudků.

Na přelomu roku 2013/2014 účetní jednotka obdržela rozhodnutí Odvolacího finančního ředitelství v souvislosti s kontrolou Finančního úřadu pro Jihomoravský kraj, která byla ukončena v roce 2013. V rozhodnutí se uvádí, že odvolání proti rozhodnutí, kterým byl platební výměr Finančního úřadu pro Jihomoravský kraj na odvod za porušení rozpočtové kázně ve výši 769 473 tis. Kč, se zamítá. Důvodem pro vystavení platebního výměru bylo dle finančního úřadu nedodržení termínu realizace investiční akce „Břeclavsko – rekonstrukce a výstavba vodohospodářské infrastruktury v povodí řeky Dyje – projekt CCI 2004/CZ/16/C/PE/016“. V průběhu roku 2013 využila účetní jednotka všechny dostupné opravné prostředky.

V lednu roku 2014 účetní jednotka podala u Krajského soudu v Brně žalobu na zrušení rozhodnutí finančního úřadu i odvolacího finančního ředitelství se žádostí o přiznání odkladného účinku a současně podala žádost o prominutí odvodu za porušení rozpočtové kázně.

V březnu 2014 účetní jednotka obdržela Usnesení Krajského soudu v Brně, kterým soud odkladný účinek přiznal, jednání nebylo nařízeno. Tvorba rezervy k tomuto je uvedena v přehledu o ostatních rezervách.

## § 39 (9) Informace které nejsou vykázány v Rozvaze (bilanci)

### 1. Celková výše závazků, pokud je tato informace významná

	v tis. Kč	
Krátkodobé závazky	2013	2014
závazky z obchodních vztahů	31 588	16 154
závazky k zaměstnancům	4 571	4 858
závazky za sociální a zdravotní pojištění	2 738	2 895
daňové závazky a dotace	300 200	648 936
krátkodobé přijaté zálohy	49 897	52 343
dohadné účty pasívní	5 455	4 168
jiné závazky	1 425	1 654
krátkodobé závazky celkem	395 874	731 008

Na meziročním snížení závazků z obchodních vztahů se projevilo snížení závazků vůči dodavatelům investičních prací ve výši 20 206 tis. Kč.

Krátkodobé závazky z obchodních vztahů po lhůtě splatnosti činí 1 910 tis. Kč, v minulém účetním období činily 920 tis. Kč.

V položce daňové závazky a dotace jsou vedeny nároky na dotace ze SFŽP a FS v návaznosti na investiční akce, popsáno v bodu § 39 (6), odst. 1, bod g).

Dlouhodobé závazky jsou tvořeny odloženým daňovým závazkem a jinými závazky - popsáno výše viz. § 39 (6) odst.1, bod e) a odst. 3 odložená daň.

### 2. Drobný nehmotný a hmotný majetek neuvedený v rozvaze (bilanci)

	v tis. Kč	
	2013	2014
Drobný hmotný a nehmotný majetek	10 708	10 702

Tento majetek vede účetní jednotka v rámci podrozvahové evidence.

**§ 39**  
**Tržby z prodeje zboží, výrobků a služeb**

v tis. Kč

Druh činnosti	Tuzemsko+EU		Zahraničí mimo EU	
	2013	2014	2013	2014
tržby za prodej vlastních výrobků	294 181	309 400	0	0
tržby z prodeje služeb	4 004	4 760	0	0

**§ 39**  
**Další předepsané údaje**

1. *Nákup nebo prodej nemovitého majetku, u kterého byl podán návrh na zápis do katastru nemovitostí a k okamžiku sestavení účetní závěrky katastr tuto skutečnost nezapsal*

Účetní jednotka takový případ nemá.

**§ 39 (11)**  
**Náklady na odměny statutárnímu auditorovi**

v tis. Kč

Druh činnosti	2013	2014
Povinný audit účetní závěrky	397	253
Jiné ověřovací služby	0	0
Daňové poradenství	46	32
Jiné neauditorské služby	0	0

**§ 39 (12)**

**Informace o akcích, dluhopisech nebo podobných cenných papírech**

1. *Počet, jmenovitá hodnota nebo ocenění vydaných akcií během účetního období*

Během účetního období účetní jednotka nevydala žádné akcie.

2. *Zvýšení nebo snížení podílů a jejich ocenění*

Účetní jednotka nemá žádné podíly.



**3. Informace o vyměnitelných dluhopisech nebo podobných cenných papírech nebo právech**

Účetní jednotka nemá žádné dluhopisy ani cenné papíry ani práva.

**4. Významné položky zvýšení nebo snížení u jednotlivých složek vlastního kapitálu**

Viz tabulka Přehled o změnách vlastního kapitálu

**5. Struktura vlastního kapitálu po přeměně**

Účetní jednotka neprovedla přeměnu kapitálu.

**§ 39 (14)**

*V případě existence významné nejistoty spočívající zejména ve skutečnosti, která nasvědčuje tomu, že účetní jednotka nemusí být schopna nepřetržitě pokračovat ve své činnosti a v důsledku toho v rámci své běžné podnikatelské činnosti například plnit své závazky, popíše případná opatření nebo návrhy řešení.*

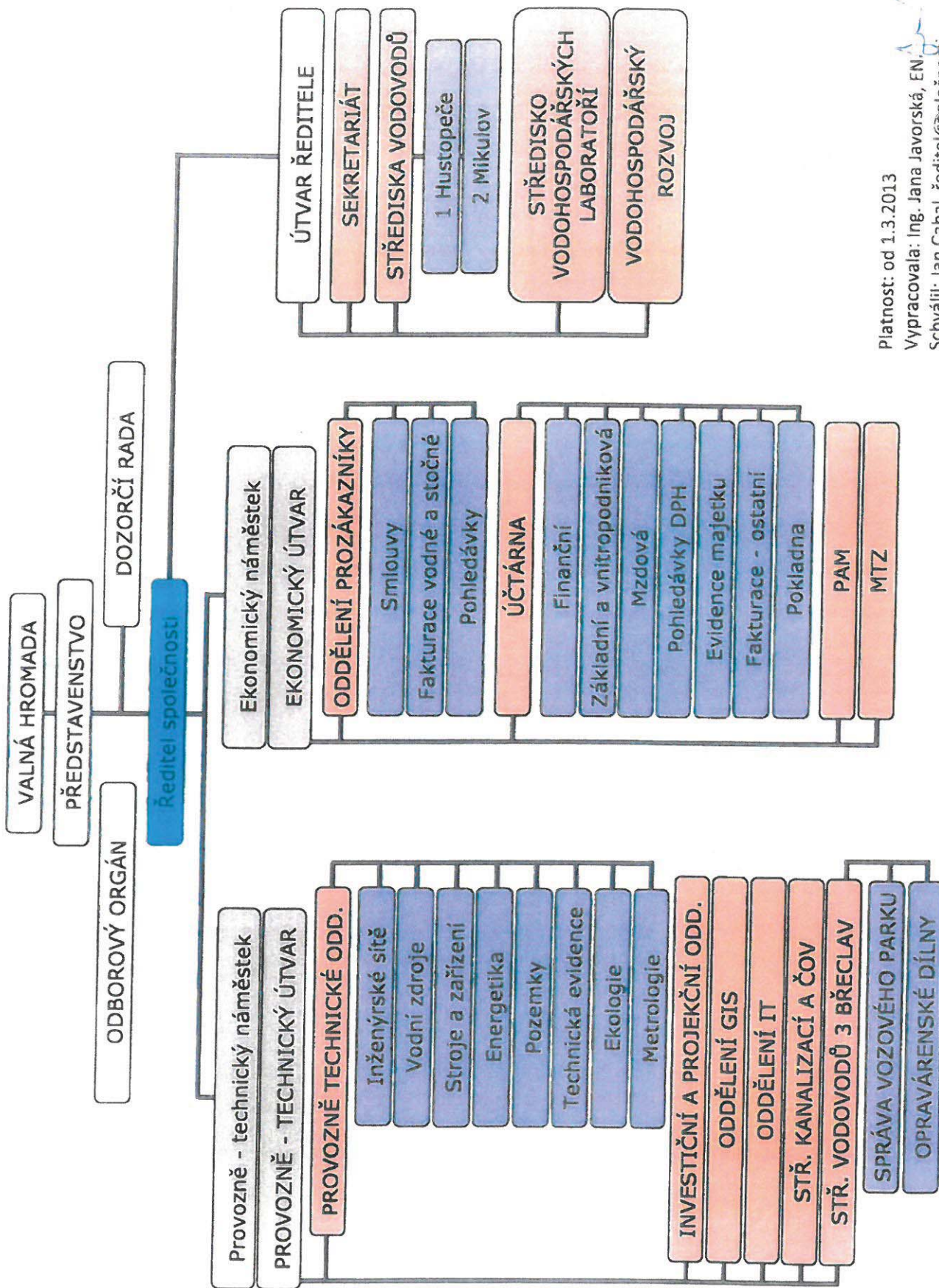
Účetní jednotka nepředpokládá ukončení své činnosti.

v Břeclavi, dne 20. 3. 2015

Podpis statutárního zástupce:



# ORGANIZAČNÍ SCHEMA SPOLEČNOSTI VODOVODY A KANALIZACE BŘECLAV, A.S.



Platnost: od 1.3.2013

Vypracovala: Ing. Jana Javorská, EN.

Schválil: Jan Cabal, ředitel/společnosti